

TÜRKİYE'DE YOKSULLUK VE YOKSULLUK DÜŞÜNCEİ



Harun Önder*,
Fikret Şenses**

HAZIRLAYANLAR

& HANDE NUR AY

& MERVE ŐAHİN

& FATİME NUR AYDEMİR

& SEVGİ KIZILIRMAK

& NACİYE ALTAN

& SEDANUR ÇAYAN

& ESMA ÖMEROĐLU

1. GİRİŞ

Yoksulluk sorunu, Dünya Bankası ve Birleşmiş Milletler Kalkınma Programı (UNDP) gibi uluslararası kuruluşlar başta olmak üzere tüm karar alıcıların gündemine girmiş bulunmaktadır. Finansal krizlere cevaben hazırlanan istikrar ve yapısal uyum programları, makroekonomik dengeleri sağlamak amacıyla önemli toplumsal sonuçları olan mali kısıtlamalar getirmiştir. Döviz girdisiyle az gelişmiş ekonomilerin kısa dönemli şokları atlatmaları sağlanırken, öte yandan liberasyon süreci çerçevesinde gerçekleştirilen yeni düzenlemeler sonucunda toplumun işçi ve memurlardan oluşan sabit gelirli kesimleri, tarımsal küçük üreticiler ve enformel sektörde çalışanlar ciddi gelir kayıpları yaşamışlardır. ‘Fiyat düzeltmeleri’ toplumsal gelir bölüşümünü yeniden şekillendirerek bu sürecin kazananlarını ve kaybedenlerini belirlemiştir

Küreselleşme ve buna bağlı olarak gerçekleşen liberasyon sürecinin yoksulluk konusundaki kesin sonuçlarına ilişkin bir görüş birliği bulunmamaktadır. Yeniden yapılanma sonucunda kısa vadede yoksulluk oranlarında geçici bir artış görülse de, orta ve uzun vadede erişilecek hızlı büyüme aracılığıyla tüm toplumun ortalama gelirinde bir artış yaşanacağı yoksulluk oranlarının azalacağı görüşü en yaygın olarak kabul gören yaklaşım olarak ön plana çıkmaktadır. Yoksullukla mücadele açısından ‘dolaylı yaklaşım’ olarak adlandırılabilen bu görüşe göre önemli olan temel bölüşüm ilişkilerine dokunmadan, artan ulusal gelir sonucunda her kesimin refahının arttırılmasıdır. Doğrudan yaklaşım ile dolaylı yaklaşım arasındaki temel farklılık birincinin daha fazla tüketim yaratırken, ikincinin daha fazla gelir yaratmasıdır. Türkiye’de 1960’lı yıllar sonrasında uygulanan Beş Yıllık Kalkınma Planları’na hâkim olan ve bölüşüm sorunlarını göz ardı eden bu yaklaşımın izlerine 2001 krizi sonrasında uygulamaya konan ve anlayış olarak halen yürürlükte olan Güçlü Ekonomiye Geçiş Programı’nda da rastlamak mümkündür.

Yoksulluk sorununun dolaylı yaklaşım çerçevesinde ele alınmasına karşı yapılan eleştirilerin başında, bu yaklaşımın büyüme sürecinin bölüşüm ve yeniden dağılım etkisini göz ardı ettiği gelmektedir. Buna göre, büyüme tüm toplum kesimleri tarafından eşit oranda hissedilen homojen bir süreç değildir. Yoksul kesimlerin nasıl ve ne ölçüde etkileneceğini önceden kestirmek güçtür. Yoksulluk kavramının daha derinlikli sorgulanmasıyla, farklı toplumsal kesimler arasındaki çelişkinin daha da belirginleşeceği ve mevcut yoksullukla mücadele stratejilerinin ve yoksulluk yaklaşımlarının bu açıdan oldukça yetersiz kaldıkları öne sürülmektedir. Buna göre, sadece gelir düzeyine indirgenemeyecek bütüncül bir kategori olarak yoksulluk üretim araçları mülkiyeti ve bölüşüm ilişkileri gibi yapısal sorunları içeren toplumsal mekanizmanın bir belirtisi olarak ele alınmalı ve yoksullukla mücadele programlarında yalnız yoksulluğun yüzeysel belirtileri değil, bunların oluşmasına yol açan sorun ve süreçler de göz önünde tutulmalıdır.

2. TÜRKİYE'DE YOKSULLUK

ÇALIŞMALARI

Yapısı gereği neredeyse tüm sosyal bilimlerin ilgi alanına girmekte, bu nedenle gerek tanımlanması, gerekse çözümü açısından disiplinler arası olma özelliği taşımaktadır. Gelirin bölüşümü açısından iktisadî, yoksulların farklı bir toplumsal kategori oluşturmasından dolayı sosyolojik, yoksul olmanın sadece nesnel kriterlere bağlı olmaması, aynı zamanda öznel algılamayla da ilintili olması nedeniyle psikolojik, yoksulluğun ancak insanların yoksulluğu olarak anlam kazanması dolayısıyla antropolojik ve yoksullar ile yoksul olmayanların kentsel mekan kullanımını farklılaştığı için kent bilimsel özellikler taşıması açısından oldukça çetrefilli bir konudur.

Yoksullukla ilgili çalışmalar dışlayıcı olmayan üç grup altında toplanabilir. Yoksulluk olgusunu iktisadi bir kategori olarak tanımlamaya, bunun yöntemsel dayanaklarını oluşturmaya ve buna bağlı olarak yoksulluk profilini ortaya koymaya dayalı çalışmalar birinci grubu oluşturmaktadır. İkinci grupta mevcut yoksulluk kategorilerinin yoksulluk olgusunun kavramsallaştırılmasında yetersiz kaldığı düşüncesiyle, yoksulluk ölçümünde farklı sınıflandırma ve ölçüm kategorilerini araştıran yaklaşımlar yer almaktadır.

Örneğin, yoksulluk tanımının eğitim ve sağlık göstergeleri gibi gelir dışı kategorileri de kapsayarak insani gelişme yaklaşımı ile ele alındığı UNDP yaklaşımı bu grup içinde incelenebilir. Üçüncü olarak, belirli bir toplumsal kesim için yoksulluk olgusunun görünümünü tüm toplumsal yansımaları ile birlikte sunmayı, yoksulluğu sadece bir iktisadi kategori olarak değil, gündelik yaşamın yeniden üretimine en ince ayrıntısına kadar damgasını vuran bir nitelik olarak gözlemleyebilmeyi hedefleyen alan çalışmaları yer almaktadır. Ayrıca, ölçüm ve sayısallaştırma kaygısı gütmeyen yoksulluk kavramına ilişkin eleştirel yaklaşımlar sunan çalışmalar da bu grup kapsamında değerlendirilebilir.

A. YOKSULLUĞUN ÖLÇÜLMESİ

Yoksulluğun tanımlanmasında ortaya çıkan ilk sorun kimin yoksul sayılacağı ile ilgilidir. Bu konudaki mevcut yaklaşımlar iki ana grupta toplanabilir. Bunlar ; sınırlı bir dönem için geliri veya harcamaları önceden saptanmış belirli bir miktarın altında olanların yoksul sayıldığı mutlak yoksulluk çizgisi yaklaşımı ve yoksul olanlarla olmayanları ayıran sınır değerini ifade eden yoksulluk çizgisinin, gelir dağılımının belirli bir oranı olarak saptanması gerektiğini öne süren görece yoksulluk yaklaşımıdır.

Yoksulluk çizgisinin, ortalama gelirden bağımsız olarak, her alanda kullanılacak kesin bir değer olarak belirlenmesinde üç temel yaklaşım ön plana çıkmaktadır. Asgarî gıda harcaması yaklaşımına göre, mutlak yoksulluk sınırı bireyin günlük kalori gereksinimini karşılayan bir besin sepetinin maliyeti esasına göre belirlenmekte ve yaşa, cinsiyete ve yaşanılan yere bağlı olarak farklı biçimlerde hesaplanabilmektedir.

Erdoğan (1997) ise, 1994 verilerini kullanarak asgarî gıda harcamasına göre ortalama yoksulluk sınırını aylık 31 dolar olarak saptamış ve Doğu ve Güneydoğu Anadolu Bölgeleri'nin % 18'lik bir oranla yoksulluğun en yoğun yaşandığı yerler olduğu, bunları % 13'lük oranla Karadeniz Bölgesi ve % 10'luk oranla İç Anadolu Bölgesi'nin izlediği, buna karşılık Akdeniz, Marmara ve Ege Bölgeleri'nde ise hane halklarının sırasıyla sadece % 7, % 5 ve % 3'lük bölümlerinin yoksul olduğu sonucuna varmıştır.

Kullanılan ikinci yöntem temel gereksinimler yaklaşımıdır. Asgarî gıda harcamasına ek olarak gıda dışı harcamaları da hesaba katması bu yaklaşımı bir önceki yaklaşımdan ayırmaktadır. 1994 verileri kullanılarak fert başına yıllık 1,437 USD olarak belirlenmiş ve bu esasa göre Türkiye genelinde yoksul hane halkı oranı % 31 olarak hesaplanmıştır. Devlet İstatistik Enstitüsü (DİE) ise aynı yaklaşımı kullanarak yoksulluk oranını 2003 yılı için kentlerde % 22,30, kırdada % 37,13, Türkiye genelinde ise % 28,12 olarak belirlemiş ve hane halkı büyüklüğünün ve kırsal bölgelerde yaşamının yoksulluk riskini arttırdığı, eğitim düzeyinin ise bu riski azalttığı sonucuna varmıştır.

Hane halkı gıda harcamalarının tüm gelire oranının bir yoksulluk göstergesi olarak kullanılabileceği düşüncesiyle, gelirin belirli bir oranından fazlasını gıda harcamalarına ayıran hane halklarını yoksul olarak tanımlayan gıda oranı yaklaşımı mutlak yoksulluk çizgisinin saptanmasındaki üçüncü yaklaşımı oluşturmaktadır.

Bu yaklaşım diğer iki yaklaşımınkilerle birlikte incelendiğinde (Tablo1) tüm yoksulluk göstergelerinin Ege ve Marmara bölgelerinde en düşük, Güneydoğu Anadolu bölgesinde ise en yüksek oranlara ulaştığı görülmektedir.



Tablo 1: Yöntem ve Bölge Ayrımında Yoksul Hane Halkı Oranları, 1994 (%)

	YÖNTEM 1	YÖNTEM 2	YÖNTEM 3
<i>TÜRKİYE</i>	55	31	43
<i>KENT</i>	54	28	26
<i>KIR</i>	55	32	63
<i>MARMARA</i>	53	29	42
<i>EGE</i>	46	24	43
<i>AKDENİZ</i>	50	29	53
<i>İÇ ANADOLU</i>	49	30	39
<i>KARADENİZ</i>	54	34	50
<i>DOĞU ANADOLU</i>	59	33	40
<i>GÜNEYDOĞU ANADOLU</i>	65	37	66

Kaynak: DPT 2001(1994 DİE verileri kullanılarak)

Yöntem 1: Asgarî gıda harcaması yaklaşımı

Yöntem 2: Temel gereksinimler yaklaşımı

Yöntem 3: Gıda oranı (%40) yaklaşımı

Yoksulluk sınırının belirlenmesinden sonra karşılaşılan diğer bir sorun, yoksulluk oranının nasıl belirleneceği ile ilgilidir. Yoksulluk sınırının altında bulunan hane halkı sayısının tüm hane halkları sayısına oranını ele alan Kafa Sayım Oranı basitliği ve sınırlı veri gereksinimi nedeniyle sıkça tercih edilen bir göstergedir. Farklı bir seçenek olarak yoksul hane halklarının gelirlerinin veya tüketimlerinin yoksulluk sınırına uzaklıklarının ortalamasının yoksulluk sınırına oranını gösteren Yoksulluk Açığı Endeksi geliştirilmiştir. Bu endeksle yoksul hane halklarının gelirlerindeki değişim gözlenebilse de yoksullar arasındaki gelir dağılımının göz ardı edilmesi ve yoksul insan sayısının gösterilememesi sonucunda, ilk iki endeksin sonuçlarına ek olarak yoksulluğun derinliğini ve çeşitli alt gruplar arasındaki değişimini de ölçebilen Foster-Greer-Thorbecke (FGT) endeksi en kapsamlı endeks olarak ön plana çıkmıştır.

Yoksulluğun 1990 sonrası makroekonomik süreçler ve yaşanan depremlerle incelendiği Dünya Bankası çalışmasında 1994 ve 2001 yılları arasında eşitsizlik ve aşırı yoksulluk oranlarının değişmediği, ancak kentsel yoksulluk oranında bir artış gözlemlendiği ve geleneksel dayanışma bağlarının zayıflaması ve enformel istihdam olanaklarının azalmasıyla insanların kendilerini daha yoksul ve korunmasız hissettikleri sonucuna varılmaktadır. Örneklem yapısı ve yoksullukla neoliberal iktisat politikaları arasında ilişki kurma konusundaki çekingenliği gibi eksikliklerine karşın Dünya Bankası çalışması, gelir esasına dayalı yoksulluğun yanında korunmasızlık ve işsizlik gibi gelir dışı unsurları da değerlendirerek yoksulluk konusunda daha kapsayıcı yaklaşımları özendirici nitelikler taşımaktadır.

B.YOKSULLUK ÖLÇÜMÜNDE **ALTERNATİF YAKLAŞIMLAR**

Yoksulluğun, gelire veya tüketim harcamalarına indirgenemeyecek kadar geniş olması yoksulluğun tanımlanmasında yeni arayışlara yol açmıştır. Bu doğrultuda atılan en kayda değer adım Birleşmiş Milletler Kalkınma Programı tarafından İnsani Gelişme Endeksi'nin geliştirilmesi (İGE) olmuştur. GSYİH kullanılarak oluşturulan bileşik endekste kişi başına GSYİH, değeri en az ağırlıklı olmasına karşın ekonomik büyüme nedeniyle endeks değişimine en fazla katkı yapan unsur olarak ön plana çıkmaktadır. UNDP'nin 2001 tarihli Türkiye raporuna göre, yüksek insanî gelişme düzeyindeki bölgelerde ortalama yoksunluk düzeyi 0,190 olarak gerçekleşirken tamamı Doğu ve Güneydoğu Anadolu Bölgeleri'nde bulunan düşük insanî gelişme düzeyindeki illerin ortalama yoksunluk değeri 0,436 gibi son derece yüksek bir düzeye ulaşmaktadır. Bunun %36,8'lik kısmı eğitim göstergelerinden, % 35,6'sı gelir düzeyinden %27,6'sı ise sağlık göstergelerinden kaynaklanmaktadır. İnsani gelişme yaklaşımının önemi gelir dışı yoksulluk göstergelerinin çarpıcı bir biçimde ortaya koymasından kaynaklanmaktadır. Gelir dışı yoksulluk göstergeleri daha kapsamlı olarak incelendiğinde Doğu ve Güneydoğu Anadolu bölgelerinin dezavantajlı konumu başta olmak üzere bölgesel eşitsizlikler çok çarpıcı bir biçimde ortaya çıkmaktadır.

Bölge ekonomilerinin zayıflığına işaret eden kişi başına banka mevduatı ve kişi başına düşen Gayri Safi Yurtiçi Hasıla gibi diğer göstergeler yoksulluk verileri ile birlikte değerlendirildiğinde bu bölgelerin çok ciddi yapısal sorunların sarmaladığı bölgesel az gelişmişlik sorunuyla karşı karşıya olduğunu göstermektedir. 2003 yılında yayınlanan verilere göre, kişi başına düşen genel bütçe geliri açısından Doğu Anadolu Bölgesi 57 milyon TL ile en düşük paya sahipken, onu 63 milyon TL ile Güneydoğu Anadolu Bölgesi izlemekte ve her iki bölge 464 milyon TL'lik Türkiye ortalamasının çok altında kalmaktadır. Gelir dışı unsurların her zaman nicelleştirilmeye elverişli olmaması ise yoksulluğun niteliksel tanımlamalarına önem kazandırmaktadır.

	Akdeniz Bölgesi	Doğu An. Bölgesi	Ege Bölgesi	Gün.D.A Bölgesi	İç Ana. Bölgesi	Karadeniz Bölgesi	Marmara Bölgesi	Türkiye
Nüfus (milyon)	8,70	6,13	8,93	6,60	11,60	8,43	17,36	67,80
Okuryazarlık oranı	88,16	77,71	89,78	73,22	90,32	85,82	92,40	87,30
İlköğretim okullaşma oranı	97,69	86,41	100,07	94,12	92,95	87,39	115,65	98,01
Lise okullaşma oranı	42,18	26,33	39,67	27,32	41,58	31,70	41,05	36,92
Bebek ölüm oranı (binde)	37,13	53,36	40,13	48,33	41,77	42,33	39,16	43,00
On bin kişiye düşen hekim	10	8	15	5	17	9	16	13
On bin kişiye düşen diş hekimi	1	1	3	1	2,9	1	4	2
Yeterli içme suyu götürülen nüfus oranı	86,97	78,51	87,46	74,44	94,90	88,73	91,39	84,98
Kişi başına imalat sanayi katma değeri	216	38	449	73	251	128	756	350
Kişi Başına Düşen GSYİH (mil)	1726	841	2.130	954	1.820	1396	2.657	1.837
Kişi Başına Banka Mevduatı (mil)	475	133	708	115	1.347	320	1.916	939
Kişi Başına Genel Bütçe Geliri (mil)	176	57	344	63	449	111	1.146	464

Tablo 2: Bölge Ayrımında Temel Sosyoekonomik Göstergeler, 2003

Kaynak: DPT (2003).

C. ALAN ÇALIŞMALARI

Yoksulluğun toplumsal etkilerini sınırlı bir toplumsal kesim veya yerleşim yeri açısından inceleyen alan çalışmaları genellikle kentsel yoksulluğun dönüşümü üzerinde odaklanmaktadır. Bu çalışmalar metropollerde yaşanan süreçler üzerinde yoğunlaşmaktadır.

Siyasal iktidarların desteği ile güçlenen gecekondulaşma eğilimi, beraberinde kentsel yoksulluğun kendine özgü dinamiklerini getirmiştir. Zaman içinde gecekondulaşma süreci de kendi hiyerarşik ilişkilerini oluşturan, önceden gelenlerin yoksulluklarını sonradan gelenlere devrettiği, ‘nöbetleşe yoksulluk’ olarak adlandırılan bir özgünlük kazanmıştır.

Yoğun talep baskısı karşısında yükselen gecekondu kiralari ve ekonomik krizlerin de etkisiyle dalgalanan enformel iş olanakları, yoksulluktan kurtulmanın sadece bir zaman meselesi olduđu ‘nöbetleşe yoksulluğun’ yerini kalıcı özellikler taşıyan ‘yeni kentsel yoksulluğa’ bırakmasına yol açmıştır. Sorunlu bir ekonomik yapı tarafından yaratılan bu türden bir yoksulluğun çözümünü bu yapı dışında oluşturulacak sosyal politikalarla sınırlamak, yoksullukla mücadele yaklaşımı olarak yetersiz kalmaktadır.



Alan alıřmalarının nemli bir katkısı yoksulluk tanımına getirdikleri eleřtirel yaklařımdır. Oysa yoksulluk bir bütn olarak sayıřallařtırmaya her zaman elveriřli bir alan deęildir. Bu durum, genel yoksulluk tanımında, katı anlamda gelir yoksulluęundan sıyrılıp, bir bütn olarak yařamı, yapabilmeyi ve muktedir olmayı kapsayacak bir geniřlemenin gereklilięine iřaret etmektedir.

Yoksulluk, gelir yetersizlięini de iine alan, kapasiteyi ve seeneklerin geniřlięini kapsayan bütncl bir kategori olarak grlmelidir. Gzlenen, aıęa ıkarılan ve izlenen olarak yoksulların karřı karřıya kaldıęı epistemik ve sembolik řiddet, ideolojik-politik ve kltrel sylem retme hakkından ve aralarından mahrum bırakılma ve konuřmaktan ciz olmadıęı halde dinlenmeye deęer bulunmamayı ifade eden sembolik dzende susturulmak ve dıřlanmak da kolayca nicelleřtirilemeyen yoksulluk gstergeleri arasında sayılmalıdır. Gndelik yařamın yapısını belirleyen sosyal piramit, siyasal, sosyal, ekonomik ve kltrel hiyerarřilerin bir toplamı olarak algılanmalıdır. Nicelleřtirilemeyen ancak kolaylıkla algılanabilen ideolojik-siyasal sylem retme, kapasite artırımını ve toplumsal ve sembolik alanda temsil edilebilme gibi gstergeler bu piramitte bulunan konumla iliřkilidir.

Geliri yoksulluğun başlıca nedeni olarak görmek için yaygınca kabul gören birçok neden olsa da gelir ile kapasite yoksunluğu ayrıştırmak gereklidir. Bu gereklilik iki önemli nedene dayanmaktadır.

Birincisi, gelir ve kapasite ilişkisinin, başta toplumsal roller ve toplumsal cinsiyet olmak üzere birçok özgül nedene bağlı olarak değişken bir özellik arz etmesidir. Reel olarak sabitlenmiş bir gelir düzeyi, farklı toplumsal koşullar altında farklı kapasite sonuçları verebilir.

İkinci olarak, Sen'in dezavantajlar bağlantısı olarak tanımladığı, gelir ile işlevler arasında öznel dezavantajlara bağlı olarak oluşabilecek düzensizlikler gelmektedir. Bireyin yoksulluğu, bütün olgulardan soyutlanmış bir araç olarak gelir tarafından değil, gelirin de içinde olduğu toplumsal cinsiyet, üretim araçları mülkiyetinin dağılımı ve bireysel dezavantajlar gibi çok sayıda etmen tarafından belirlenen toplumsal piramit içindeki konumlanma ile açıklanmalıdır.

3. TÜRKİYE'DE YOKSULLUKLA MÜCADELE

Türkiye'deki yoksulluk yazınında, yoksullukla mücadele yöntemlerinin, yoksulluğun tanımı ve ölçülmesi sorunlarına kıyasla daha az yer tuttuğu görülmektedir. Bu durum, yoksulluk sorununun çözümünü büyümeye devreden dolaylı yaklaşımın geri plandaki etkisini göstermesi açısından çarpıcıdır. Öte yandan, dolaysız yaklaşım kapsamında değerlendirilebilecek etkinlik ve önlemlerin de yoksullukla mücadele programı içinde ihmal edilemez boyutlarda yer aldıkları görülmektedir.

İlk olarak 1976 yılında yoksul, yaşlı, mâlûl ve sakatlara aylık ödeme yapılmaya başlandıysa da bu ödeme zamanla değerini yitirmiş ve güdük bir araç olarak kalmıştır.

Günümüzde yoksullukla mücadelenin en önemli dolaysız araçlarından olan Sosyal Yardımlaşma ve Dayanışmayı Teşvik Fonu (SYDTF) ise İstikrar ve Yapısal Uyum Programı'nın uygulandığı bir yıl olan 1986'da kurulmuştur. Amacı sosyal güvenlik şemsiyesi altında olmayan, yoksul, kimsesiz, muhtaç ve düşkün vatandaşlara yönelik devletin tüm sosyal sorumluluklarını yerine getirmektir.



Yeni düzenleme ile

Başbakanlığa bağlı bir genel müdürlüğe dönüştürülen kurumun uygulayıcıları illerde ve ilçelerde faaliyet gösteren ve sayısı 931'e ulaşan Sosyal Yardımlaşma ve Dayanışma Vakıfları'dır. SYDTF tarafından bu vakıflara aktarılan gelirin kaynakları ise diğer fonlardan yapılan aktarmalar, gelir ve kurumlar vergisi çerçevesinde alınan ilave % 4 vergiler, trafik cezalarının yarısı, Radyo Televizyon Üst Kurulu gelirlerinin % 15'i ve çeşitli kaynaklardan sağlanan bağışlardır. İhtiyaç sahipleri vakıflara başvurarak çeşitli sosyal yardım programlarından yararlanabilmektedir. Sağlık, eğitim, proje, gıda-yakacak yardımları ve periyodik yardımlar bu kapsamda uygulanan sosyal yardım programlarını oluşturmaktadır.

1991 yılında başlatılan yeşil kart uygulaması ile herhangi bir sosyal güvencesi olmayan yoksullara ücretsiz sağlık hizmeti verilmeye başlanmıştır. 2003 yılının ilk beş ayı itibariyle yeşil kart uygulamasından yararlanan kişi sayısı 13 milyon 266 bin kişiye ulaşmıştır.

2001 krizi sonrasında 'okula devam paketi' olarak adlandırılan program yoluyla 1 milyon 50 bin çocuğa yönelik olarak toplam 52,5 trilyon TL'lik destek sağlanmıştır. Gıda, yakacak ve sağlık yardımları ile birlikte sağlanan toplam yardım miktarı 142 trilyon 532 milyar TL'ye ulaşmıştır.

T.C.
SAĞLIK BAKANLIĞI



YEŞİL KART
VE
SAĞLIK CÜZDANI

SYDTF kapsamındaki uygulamaların etkili bir biçimde yürütüldüğünü söylemek mümkün değildir. Kurumun resmî görüntüsü, sivil toplum örgütleri ile dayanışma eksikliği, kaynak yapısının düzensizliği sonucu yardım dağıtımlarının periyodikleşmemesi, yardımlardan yararlanacakların seçimindeki gelişigüzelik ve keyfilik, yardımların çoğunlukla hedef kitle dışına taşması ve yardımların zaman zaman iktidardaki partilerin oy beklentisine göre biçimlenme eğilimi göstererek patronaj ilişkilerini güçlendirmesi gibi unsurlar SYDTF'nin uygulamadaki temel sorunları arasında yer almaktadır.

Türkiye’de yoksullukla mücadelede doğrudan yaklaşım çerçevesinde değerlendirilebilecek diğer uygulamalar arasında sivil toplum örgütlerinin sağladıkları yardımlar ve mikro kredi uygulamaları sayılabilir. Mikro kredi uygulamalarının temel amacı mevcut finansal sistemden yararlanamayan yoksul kesimlerin, küçük miktarlı ve kısa vadeli kredilerle kendilerine ait küçük çaplı iş kurabilmelerine olanak sağlamaktır.

Türkiye İsrافی Önleme Vakfı ve Grameen Trust işbirliği ile ‘Türkiye Grameen mikro kredi Projesi’ adıyla Haziran 2003’te Diyarbakır’da başlatılan pilot uygulama ilgi çeken bir uygulama olmuştur. Bu çerçevede % 20 oranında hizmet bedeliyle birlikte haftalık ödemelerle geri alınmak kaydıyla ortalama 1 milyar TL’ye kadar olan krediler yoksul insanlara teminatsız olarak verilmektedir. Kırsal alanlarda toprak sahibi olmayıp kredi kullanmak isteyen bireyler için grup kurma olanağı verilmektedir. Yakın akraba olmamak koşuluyla aynı köy veya mahallede yaşayan en az 5 kişi bir grup oluşturarak daha büyük kredi dilimlerinden yararlanabilmektedir.





Mikrokredi ile iş sahibi oldular



İstanbul ve çevresinde etkinlik gösteren Kadın Emegini Destekleme Vakfı'na bağlı mikro kredi işletmesi 450 milyar TL'yi 1700 den fazla kredi dilimi şeklinde kadınlara dağıtmıştır. Dağıtılan kredilerin % 56'sı ticaret, % 40'ı imalat ve % 4'ü ise hizmet sektöründe kullanılmıştır.

Diyarbakır pilot uygulamasında da görüldüğü gibi, mikro kredi sistemi, büyük oranda geleneksel yoksullukla mücadele fonlarının aktarımıyla ve uluslararası katkılarla beslenen bir program olmuştur.

Mikro kredi uygulamasından yararlananların toplam yoksul sayısının son derece düşük bir oranını oluşturması uygulamanın yoksullukla mücadele kapsamında henüz yeterli bir konuma ulaşamadığını göstermektedir. Sınırlı pazarlama olanakları karşısında mevcut kredi miktarının artmasının bile çözüm olamayacağı anlaşılmaktadır.

Üretim araçları mülkiyetinin yapısına, ekonomik sistemin işleyiş prensiplerine ve bunların ötesinde toplumsal güç ilişkilerine bağlı olarak ortaya çıkan yoksulluk sorunu, bu unsurlar tümüyle veri kabul edilerek çözülmeye çalışılmaktadır.

Yoksulların kent merkezlerinden ve saygın semtlerden koparılıp gecekondualara yığılması gibi, yoksulluk sorunu da gelir dağılımı ve istihdam gibi iktisadi alanlardan koparılıp, sosyal yardım alanlarına hapsedilmek istenmektedir. Yoksulluk sorununun çözümü farklı yerlerde aranmaktadır.

Türkiye örneğinde bu bağlamda ortaya çıkan bir diğer önemli sorun da yoksullukla mücadele önlemlerinin tasarım ve uygulanmasında yoksulluk profilinin önemli ölçüde göz ardı edilmesidir. Yoksullukla mücadele programları arasındaki en temel tutarsızlık toplam yoksulluk içinde önemli bir yer tuttuğu ve gerek mutlak gerekse görece yoksulluk tanımlarına göre oransal olarak ülke ortalamasının çok üzerinde seyrettiği anlaşılan kırsal yoksulluğun bu programlar tarafından yeterli derecede önemsenmemesidir.

Son olarak, mevcut yoksullukla mücadele yaklaşımının yiyecek, giyecek ve yakacak gibi temel gereksinimleri kapsayan mutlak yoksulluk çerçevesinin dışına çıkabildiğini söylemek mümkün değildir. Son yıllarda okula devam paketi ve yeşil kart gibi eğitim ve sağlık harcamalarına anlamlı ölçülerde kaynak ayrılmışsa da, yoksulluk kavramı henüz seçenekleri ve kapasitelerin genişletilmesini de içeren insanî gelişme bakış açısıyla tanımlanmamaktadır. Dolayısıyla, mevcut yoksullukla mücadele programlarının, yoksulluk araştırmaları sonucunda ortaya çıkan yoksulluk profilini ve farklı veri ve bakış açıları sunan araştırmaları yeterince dikkate almadığı söylenebilir.



4. BÜYÜME VE YOKSULLUK İLİŞKİSİ: HİNDİSTAN-KERALA ÖRNEĞİ

Büyümeyle yoksulluk arasındaki ilişki büyüme ile gelir dağılımı ilişkisini de içeren oldukça karmaşık bir yapıya sahiptir. Oysa bir önceki bölümde de belirtildiği gibi, Türkiye’de bu durum büyük ölçüde göz ardı edilmekte ve yoksulluk sorununun çözüm arayışları büyüme üzerinde yoğunlaşmaktadır.

Simon Kuznets tarafından geliştirilen Ters-U Hipotezi’ ne göre, büyüme süreci, başlangıçta kaynakların düşük üretkenliğe sahip sektörlerden yüksek üretkenliğe sahip sektörlerle transferi sonucunda, eşitsizlik düzeyinin giderek artmasına, daha yüksek kişi başına gelir düzeylerine ulaşıldığında ise azalmasına neden olmaktadır. Büyüme sürecinin yoksulluk oranlarına etkisi, yoksulluk oranlarındaki değişim ‘büyüme etkisi’ ve ‘yeniden dağılım etkisi’ olarak iki alt kategoriye ayrıştırılarak gözlenebilmektedir. Buna göre, büyüme etkisi genel olarak ortalama gelirdeki artışın, yeniden dağılım etkisi ise gelir dağılımındaki değişikliklerin yoksulluk üzerindeki etkilerini ayrı ayrı göstermektedir.

Dünya nüfusunun yaklaşık altıda birini barındıran Hindistan, her üç vatandaşından birinin yoksulluk sınırının altında yaşaması ve toplam 300 milyona varan yoksul nüfusu ile yoksullukla mücadele açısından ilgi çekici bir ülkedir. Kendi yoksullukla mücadele sürecinde eyaletler düzeyinde değişik koşullar, farklı yoksulluk oranları ve bir çok farklı yoksullukla mücadele uygulamalarının geçerli olduğu Hindistan, bu çeşitliliği sayesinde yoksullukla ilgili düşüncelerin örneklenebileceği zengin bir deneyim birikimi sunmaktadır.

Büyümenin yoksulluk oranlarına etkisini gözlemek amacıyla yukarıda anılan ayrıştırma yöntemi kullanıldığında 1983-84 ve 1993-94 yılları arasındaki dönemde yoksulluk oranlarının düşmesinde hem büyümenin hem de yeniden dağılımın katkısı varken, 1993-94 ve 1999-2000 döneminde yeniden dağılım etkisinin yoksulluk azaltıcı özelliğini yitirip bizzat yoksulluk yaratan bir konuma geldiği gözlenmektedir.

Büyüme sürecinde yoksulluk oranlarının değişimini etkileyen başlangıç koşulları arasında ise temel eğitimin yaygınlığı, özellikle toprak mülkiyeti temelinde gözlenen eşitsiz mülkiyet yapısı, altyapı olanaklarına erişim ve sosyal ve siyasal kurumsal yapıların gelişmişlik düzeyi ön plana çıkmaktadır.

Yoksulluk ve büyüme arasındaki ilişkide büyüme dışındaki etmenlerin önemine dikkat çeken önemli bir örnek Hindistan'ın Kerala eyaletidir. 1960'lı yıllarda Hindistan'ın en yoksul eyaletlerinden biri olan Kerala, sonraki dönemlerde sergilediği yüksek insanî gelişme performansı ile 1990'lõ yıllarda gerçekleştirilen liberasyona baėlı büyüme sürecine en olumlu tepki veren eyaletlerden biri olmuştur. 1960 ve 1994 yılları arasında yılda ortalama % 3 olarak gerçekleşen tarım dışı büyümeye karşısında yoksulluk oranındaki azalma % 2,5 olarak gerçekleşmiş ve yoksulluğun büyüme esnekliėi açısından Hindistan'ın en başarılı eyaleti olmuştur



Tablo 3. Kerala'da İnsani Gelişme Göstergeleri

GÖSTERGE	DÖNEM	KERALA	HİNDİSTAN
Kafa Sayım Endeksine Göre Yoksulluk Oranları	1973-74	59.8	54.9
	1993-94	25.4	36.0
Doğumda Yaşam Beklentisi (yıl)	1951-61 E	45.3	35.7
	K	57.4	43.5
	1990-92 E	68.8	59.0
	K	74.4	59.4
Bebek Ölüm Oranı (Binde)	1951-60	120.0	140.0
	1993	13.0	74.0
Çocuklarda Beslenme Yetersizliği (%)	1975-79 E	10.2	14.6
	K	10.4	15.3
	1988-90 E	2.4	9.0
	K	1.6	9.0

Kaynak: Kannan (1999)

1970'li yıllarda daha yüksek yoksulluk oranlarına sahip olmasına ve sonraki yıllarda ortalama büyüme performansının Hindistan ortalamasının oldukça altında kalmasına karşın, 1993-94 yıllarına gelindiğinde Kerala'nın yoksulluk oranı Hindistan ortalamasının altına inebilmiştir (Tablo 3)

Yüksek insanî gelişme değerleri ve görelî olarak düşük eşitsizlik değerleri ile Kerala, 1993-94 ve 1999-2000 yılları arasında üstelik % 4,01'lik yıllık ortalama büyüme hızına ulaşarak liberasyona en olumlu tepki veren eyaletler arasında yer almıştır. Bu olumlu performansın ortaya çıkmasında uzun yıllar boyunca istikrarlı bir şekilde sürdürülen kamu harcama politikaları önemli bir rol oynamıştır.

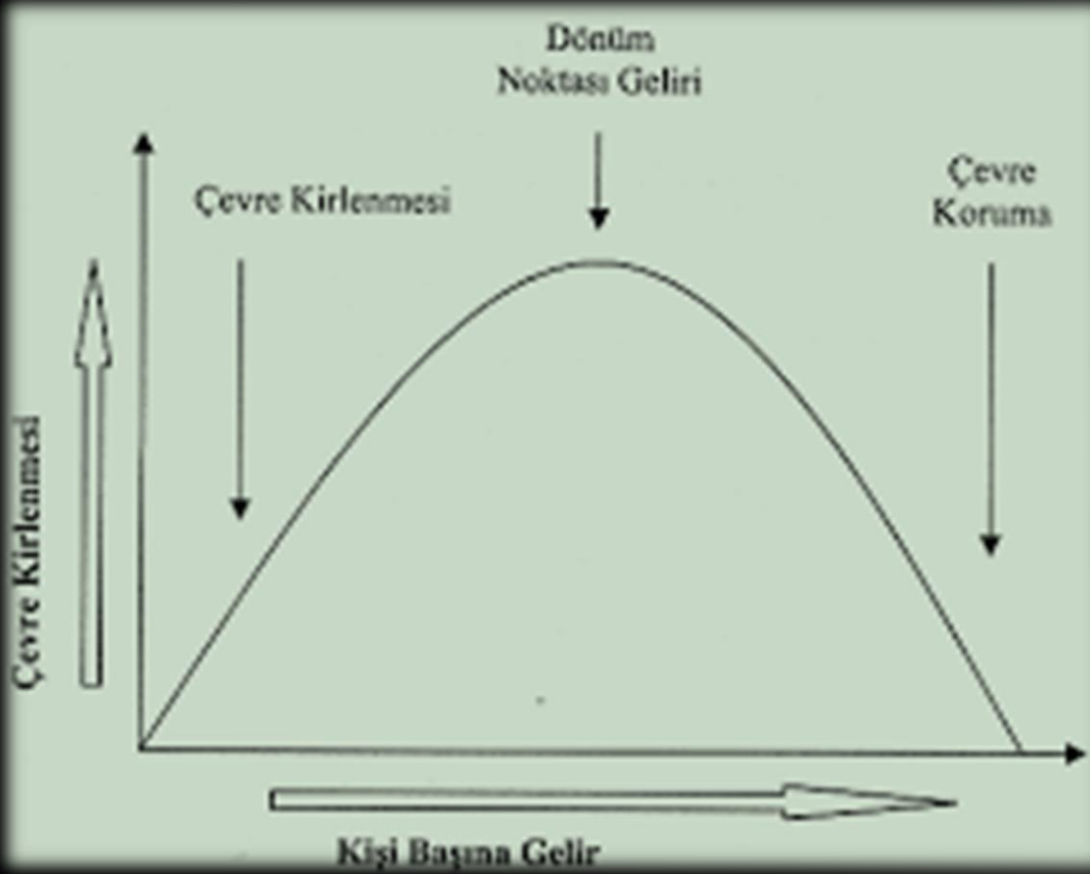
Kerala deneyiminin yoksullukla mücadele yaklaşımı açısından önemi, temelde, büyümeye odaklanmış bir yaklaşımın karşısında farklı seçenekler bulunduğunu göstermesinden kaynaklanmaktadır. Yoksullukla mücadelede dolaylı yaklaşımın öngördüğü, büyüme odaklı politikaların yarattığı eşitsizlik ve yoksulluğun sosyal yardımlarla kısmen giderilmesi yaklaşımının aksine, Kerala'da yoksullukla mücadele kendi başına ekonomik ve sosyal politika amacı olarak benimsenmiştir.

Gelir artışı, ancak kapasite artışına olanak verdiği ölçüde anlamlıdır. Oysa, eğitim, sağlık ve eşitlik gibi unsurlar kapasitenin artışına doğrudan olanak tanımaktadır. Bu nedenle de gelir artışına imkan vermemeleri durumda bile ulaşılması gereken hedefler olmak durumundadırlar.

SIMON KUZNETS-TERS 'U' HİPOTEZİ

Ekonomik gelişme ve gelir eşitsizliği ilişkisi ekonomistler arasında uzun yıllardır devam eden bir tartışma konusudur. İlişkinin araştırılması 1955 yılında Simon Kuznets'in ileri sürdüğü hipotezle önem kazanmaya başlamıştır. Kuznets'e göre ekonomik gelişmenin başlangıç aşamalarında ekonomik büyüme ile birlikte gelir eşitsizliği artarken, ekonomik gelişmenin ileri aşamalarında ekonomik büyüme ile gelir eşitsizliği azalmaktadır. Ekonomik gelişmenin iki farklı aşamasında zamanla gelir eşitsizliğinin çizdiği bu yol ters U şeklinde bir seyir izlemektedir. Kuznets'in sadece Almanya, İngiltere ve ABD'nin veri setiyle yaptığı zaman serisi çalışmasında elde ettiği bu hipotez birçok çalışmaya da yol gösterici nitelikte olmuştur. Elde edilen sonuçlar oldukça tartışmalı olmasına rağmen Kuznets ile başlayan teorik görüşleri ise sonraki yıllarda yapılan ampirik çalışmalar izlemektedir. Kuznets hipotezini değerlendirmek gerekli olan gelir dağılımını veri seti 1970'lerin ortasına kadar oldukça sınırlı olduğundan zaman serisi analizinden ziyade çalışmalarda kesit-veri analizinden yararlanılmıştır.

TERS U HİPOTEZİ



SIMON KUZNETS

5. SONUÇ

Türkiye’de yoksulluğun yeterli bir kavramsal düzeyde tanımlanmaması ve yoksullukla mücadele programlarının bu tür bir tanım ekseninde oluşturulmamış olması ve dağınık görünümü de aşılması gereken temel sorunlar arasında yer almaktadır.

Yoksulluk sorununa ilişkin olarak ön plana çıkan değişik çözüm seçenekleri, sorunun nasıl tanımlandığı ile doğrudan ilişkilidir. Yoksulluğun sadece gelire bağlı bir kategori olarak ele alınması, elbette gelir değişimlerini yoksullukla mücadele programlarının merkezine yerleştirecektir.

Bir bütün olarak bakıldığında yoksulluk, toplumsal ve kişisel dezavantajlarla yüksek oranda bağlantılıdır. Türkiye’deki yoksullukla mücadele programları ümit verici değildir. Türkiye yoksulluk profili yalnızca gelir odaklı bir nitelik arz ederek, dolaylı yaklaşımın kolay bir çözüm olarak benimsenmesine yol açmaktadır.

Son yıllarda yapılan bazı alan çalışmaları geleneksel dayanışma ağlarının eski önemini yitirmekte olduğunu göstermektedir. Bu gözlem devletin yoksullukla mücadele alanında daha etkili bir rol üstlenmesi gerektiğine işaret etmektedir. Yoksulluğun işsizlik yanında düşük verimlilik düzeyinde çalışma ve eksik istihdam gibi işgücü piyasası göstergeleriyle ve sağlık ve eğitim başta olmak üzere kamu sosyal hizmet harcamalarıyla yakından ilişkili olması bu gerekliliği daha da artırmaktadır. Bu bağlamda ilk akla gelen Doğu, Güneydoğu Anadolu ve Karadeniz bölgelerine ağırlık veren bir yatırım ve sosyal harcama programının hazırlanması ve hızla uygulamaya konmasıdır.

Yoksulluğun tanımlanması ve yoksullukla mücadele konusunda yukarıda belirtilen sorunlar karşısında ortaya çıkan temel gereksinim, yoksulluk profilinin kapasite, dezavantajlar ve üretim ve mülkiyet ilişkileri çerçevesinde ortaya konması ve yoksullukla mücadelenin bu profil ekseninde uzun vadeli ekonomik ve sosyal bir program olarak hayata geçirilmesini sağlayacak bir kurumsal yapılanmanın oluşturulmasıdır. Ne yapılması gerektiği bu kadar açıklıkla ortada olmakla birlikte böyle bir program ekseninde atılması gereken adımların neredeyse her biri önemli engellerle karşı karşıyadır.

Uluslararası düzlemde, Dünya Bankası ve bir ölçüde de UNDP tarafından belirlenen gündem söylem düzleminde çok güçlü olmakla birlikte uygulamada son derece cılız bir görünüm sergilemektedir.

Bu durum, bu kuruluşların temel amacının kapsamlı ve etkili bir yoksullukla mücadeleden çok neoliberal politikaların etkinlik alanını genişletmek ve bu politikalardan olası geri dönüşleri önlemek olduğu kuşkusunu yaratmaktadır.

Daha da önemlisi, Dünya Bankası neoliberal politikaların tarım, işgücü piyasaları ve sosyal güvenlik gibi alanlara yaygınlaştırılması amacını yoksulluğun azaltılması amacıyla gerekçelendirmektedir

Milenyum hedefleri olarak bilinen ve diğer hedefleri yanında dünyadaki yoksulluğun ve açlığın 2015 yılına kadar azaltılmasını hedefleyen programın özellikle Güney Sahra ülkeleri için gerçekleşmeyeceği daha şimdiden belli olmuştur. 28 Dış yardımlarını bileşik GSMH'lerinin sadece % 0.5.ine yükseltmelerinin bu hedeflerin gerçekleşmesi için yeterli olduğu bilinirken²⁹, sanayileşmiş ülkelerin âdeta ayak sürüyen kararsız ve isteksiz tutumları yoksullukla mücadele konusunda yeterli bir uluslararası iradenin oluşmadığını açıkça ortaya koymaktadır.

Uluslararası düzlemdeki bu olumsuz görünümün bir yansıması olarak durum, ulusal düzlemde de çok farklı değildir. Devletin ekonomideki rolünün azaltılması Bretton Woods kuruluşlarının oluşturduğu neoliberal gündemin temel amaçlarından biri olarak yaygınlaşırken ortaya çıkan boşluğun bu gündemin ana parametrelerini sorgulamayan sivil toplum kuruluşlarıyla doldurulması amaçlanmaktadır. Yoksullukla mücadele için ayrılan kaynakların düşük düzeyi devletin bu konudaki kararsız tutumunun bir göstergesidir. Öte yandan, yoksullukla mücadele alanının dağınık görünümünün bir başka yansıması olarak bu alandaki sivil toplum kuruluşlarının etkinlik alanlarının birbiriyle örtüştüğü, bazılarının ise çok sınırlı bir amaç çerçevesinde dar kapsamlı bir örgütlenme yapısı içinde oldukları görülmektedir.

Her düzeyde demokrasinin geliştirilmesi, daha kapsayıcı bir yoksulluk tanımından çıkarak bölüşüm sorunlarına ve insanî gelişme göstergelerine ağırlık veren, sanayileşmenin yollarını açan ve hızlı istihdam artışlarına dayalı büyüme, geniş halk kitlelerinin eğitim ve sağlık hizmetlerinden yararlanmalarını kolaylaştıran, yoksul kesimlerin sorunlarına duyarlı ve eşitlikçi sosyal devlet anlayışı bu çabalar sonucunda ortaya çıkabilecek yeni yaklaşımın ana doğrultusunu oluşturmaktadır.

SORULAR

1.SORU Aşağıdakilerden hangisi yoksulluk çalışmalarının özelliklerinden biri değildir?

- A. İktisadi
- B. Sosyolojik
- C. Psikolojik
- D. Antropolojik
- E. Dolaylı yaklaşım

2.SORU Ülke içi gelir dağılımını “çok yüksek eşitsizlik” gösteren ülkeler daha çok hangi coğrafi bölgede yoğunlaşmaktadır?

- A.Doğu Asya ve Pasifik
- B.Latin Amerika ve Karayipler
- C.Güney Asya
- D.Avrupa ve Orta Asya
- E.Orta Doğu ve Kuzey Afrika

3.SORU Birleşmiş Milletler Kalkınma Programı (UNDP) tarafından insani yoksulluğu ölçmek için geliştirilmiş indeks aşağıdakilerden hangisidir?

- A. Yaşam süresi indeksi
- B. Eğitim indeksi
- C. İnsani yoksulluk indeksi
- D. Yaşam standardı indeksi
- E. Sosyal dışlanma indeksi

4.SORU Türkiye'de yoksulluğun daha fazla olduđu bölge hangisidir?

A. İç Anadolu Bölgesi

B. Güneydođu Anadolu Bölgesi

C. Karadeniz Bölgesi

D. Marmara Bölgesi

E. Ege bölgesi

5.SORU Dolaylı yaklaşım ile doğrudan yaklaşım arasındaki temel fark nedir?

6.SORU Yoksulluğun derinliğini ve çeşitli alt gruplar arasındaki değişimi ölçebilen endeks nedir?

7.SORU Simon Kuznets tarafından geliştirilen Ters U Hipotezi nedir?

8.SORU Nöbetleşen yoksulluğun yerini yeni kentsel yoksulluğa bırakılmasının nedeni nedir?

9.SORU 2001 tarihli Türkiye raporuna göre tamamı Doğu ve Güneydoğu Anadolu bölgelerinde bulunan düşük insan gelişme düzeyindeki illerin ortalama yoksulluk değeri kaçtır?

10.SORU Günümüzde yoksullukla mücadelenin en önemli aracı nedir?

KAYNAKÇA

Adaman, F.; Bulut, T.(2005), Türkiye'deki Mikrofinans Programlarının Yoksullukla Savaşındaki Başarısının Değerlendirilmesi, teksir.

Akgül, A. (2003). *Türkiye Grameen Mikrokredi Projesi*. Ankara: Türkiye İsrافی Önleme Vakfı Yayınları

Bhagwati, J. (1988). Poverty and Public Policy. *World Development*, 16(5), 539-555.

Bilgili, A.E. (2003). *Yoksulluk*. İzmir: Deniz Feneri Yardımlaşma ve Dayanışma Derneği.

Braudel, Fernand. (1992). *Civilization and Capitalism 15th-18th Century*. Vol.1, 2 and 3. University of California Press.

Buğra, A., Keyder, Ç. (2003), *New Poverty and the Changing Welfare Regime of Turkey*.
<http://www.undp.org.tr> , UNDP: Ankara.

Chakraborty,A. (2005). .Kerala.s Changing Development Narratives.. *Economic and Political Weekly*.
February 5. pp.541-547

Dağdemir, Ö. (2002). Türkiye Ekonomisinde Yoksulluk Sorunu ve Yoksulluğun Analizi:1987-1994. İçinde
Aktan, C.C. Yoksullukla Mücadele Stratejileri, Ankara: Hak-İş Konfederasyonu Yayınları,
www.canaktan.org/ekonomi/yoksulluk/birinci-bol/kavramlar.pdf

Datt G, Ravallion M (1999) .When is Growth Pro-Poor? Evidence From the Diverse Experiences of India's States., *World Bank Working Paper*: 2263, at
<http://www.worldbank.org/research/povmonitor/pdfs/wps2263.pdf>

Deaton, A., Dreze, J. (2002). .Poverty and Inequality in India: A Re-Examination.. *Economic and Political Weekly*. September 7. pp.3729-3748

Dhongde, S. (2002). *Measuring the Impact of Growth and Income Distribution on Poverty in India*. at <http://aghistory.ucdavis.edu/dhongde.pdf>

DİE. (2005). *2003 Yoksulluk Çalışması*. <http://www.die.gov.tr/hbultenleri.htm>

Doğruel, F., ve Doğruel, A.S. (2003). Türkiye.de Bölgesel Gelir Farklılıklarõ ve Büyüme.

İçinde Köse, A. H., Şenses, F., Yeldan, E. (Der.). *İktisat Üzerine Yazılar 1, Küresel Düzen: Birikim, Devlet ve Sınıflar*. İstanbul: İletişim Yayınevi.

DPT (Devlet Planlama Teşkilatı) (2001). *Gelir Dağılımının İyileştirilmesi ve Yoksullukla Mücadele. Özel İhtisas Komisyonu Raporu*, Ankara.

DPT (2003). İllerin ve Bölgelerin Sosyo Ekonomik Gelişmişlik Sıralaması Araştırması. <http://www.dpt.gov.tr/bgyu/>

Dumanlı, R. (2002). Türkiye’de Yoksulluk Sorunu ve Boyutları. İçinde Aktan, C.C. *Yoksullukla Mücadele Stratejileri*, Ankara: Hak-İş Konfederasyonu Yayınları, www.canaktan.org/ekonomi/yoksulluk/birinci-bol/kavramlar.pdf

Erdoğan, G. (1997). Poverty Definitions and Poverty in Turkey. *Seminar on Poverty Statistics at Santiago*.
Erdoğan, G. (2002). Türkiye.de ve Dünyada Yoksulluk Ölçümleri Üzerine Değerlendirmeler. İçinde Aktan, C.C. *Yoksullukla Mücadele Stratejileri*, Ankara: Hak-İş Konfederasyonu Yayınları, www.canaktan.org/ekonomi/yoksulluk/birinci-bol/kavramlar.pdf

Erdoğan, N. (2002). *Yoksulluk Halleri: Türkiye.de Kentsel Yoksulluğun Toplumsal Görünümleri*. İstanbul: Demokrasi Kitaplığı.

- Eren A., Bahar, O. (2004). Yoksulluğa Kavramsal Bir Bakış: Dünya ve Türkiye'deki Görünümü. *İşletme ve Finans*, 220, 36-50.
- Erman, T. (2003). Poverty in Turkey: The Social Dimension. İçinde *World Bank. Turkey: Poverty and Coping After Crises. World Bank Report No: 24185-TR*.
- Fields, G.S (2001) *Distribution and Development*, London: Cambridge Press Hoque, S. (2004). Micro-credit and the Reduction of Poverty in Bangladesh. *Journal of Contemporary Asia*. 34. No.1. 21-32.
- Işık, O.; Pınarcıklıoğlu, M. (2001), *Nöbetleşe Yoksulluk*, Sultanbeyli Örneği, İstanbul: İletişim
- Kahn, J.; Yardley, J. (2004), Amid China's Boom, No Helping Hand for Young Qingming, *New York Times*, 1 Ağustos.
- Kannan, K.P. (1999). *Poverty Alleviation as Advancing Basic Human Capabilities: Kerala's Achievement Compared*. http://www.eds.edu/download_files/wp294.pdf
- Kannan, K.P. (2005). Kerala's Turnaround in Growth. *Economic and Political Weekly*. February 5. 548-554
- KEDV. (2004). *Rakamlarla MAYA*, http://kadv.org.tr/kedv_programlar/maya.htm
- Koç, A. (2005), Türkiye.de Kırsal Kesimde Yoksulluk ve Kaynakları, Mersin Üniversitesi, İktisadi ve İdari Bilimler Fakültesi, (teksir).
- Matin, A. (2005). *Haftalık Rapor Türkiye Grameen Mikro kredi Projesi*. TGMP/W-S/2004-105
- Nayyar, G. (2005). .Growth and Poverty in Rural India.. *Economic and Political Weekly*. April 16. pp.1631-1639.
- Özcan, Y.Z. (2003). Measuring Poverty and Inequality in Turkey. İçinde *World Bank. Turkey: Poverty and Coping After Crises. World Bank Report No: 24185-TR*.
http://www.wds.worldbank.org/servlet/WDS_IBank_Servlet?pcont=details&eid=000160016_20030820130639

Özen, E. (2002). *Bankacılık Sorumluluğu*.

http://www.garanti.com.tr/anasayfa/garanti_dergisi/ekim2002/basyazi.html

Sachs, J. (2005), Whatever it takes, *Economist*, 18 Ocak.

Sallan Gül, S. (2003). *Yoksullukla Mücadelede Faf-Fuk-Fon ve Yeşil Kart Uygulaması*.

<http://www.tusiad.org/yayin/gorus/55/11.pdf>

Sen, Amartya. (2004). *Özgürlükle Kalkınma*. Çev: Yavuz Alogan. İstanbul: Ayrıntı.

Şengül, S. (2003). Türkiye'de Yoksulluk ve Yoksulluk Profili. *İşletme ve Finans*, 211, 71-93.

Şenses, F. (1999). Yoksullukla Mücadele ve Sosyal Yardımlaşma ve Dayanışmayı Teşvik Fonu. *ODTÜ Gelişme Dergisi*, 26 (3-4), 427-451.

Şenses, F (2001) *Küreselleşmenin Öteki Yüzü Yoksulluk*, İstanbul: İletişim

Şenses, F. (2003). Ayşe Buğra ve Çağlar Keyder, New Poverty and the Changing Welfare Regime of Turkey. *METU Studies in Development*, 30(1), 121-128.

Şenses, F. (2004), Neoliberal Küreselleşme Kalkınma için bir Fırsat mı, Engel mi?, *Kalkınma ve Küreselleşme* içinde der. S. Dedeğlü ve T. Subaşat, İstanbul: Bağlam, s. 13-54.

Şenses, F. (2005), Yoksullukla Mücadele : Temel Yaklaşımlar, Sorunlar, Kurumlar ve Öneriler, *Cumhuriyet*, 6 Ocak.

Şenses, F. (2005a). Approaches to Poverty and Poverty Alleviation: A Turkish Perspective - A Review Article, *New Perspectives on Turkey*, yayınlanacak.

UNCHR (2004). *Economic Social and Cultural Rights*.

<http://www.unhchr.ch/huridocda/huridoca.nsf/FramePage/Docs%20CHR?OpenDocument&Start=1&Count=15&Expand=7>

UNDP (2001). *İnsani Gelişme Raporu*, Türkiye. <http://www.undp.org.tr>

UNDP (2004). *Human Development Report*. <http://www.undp.org.tr>

World Bank (2003). Turkey: Poverty and Coping After Crises. *World Bank Report No:24185-TR*.

http://www.wds.worldbank.org/servlet/WDS_IBank_Servlet?pcont=details&eid=000160016_20030820130639

World Bank (2005). *Measuring Vulnerability*.

<http://web.worldbank.org/WBSITE/EXTERNAL/TOPICS/EXTPOVERTY/EXTPA/0,,contentMDK:20238993~menuPK:492141~pagePK:148956~piPK:216618~theSitePK:430367,00.html>